

FEDERATION CYNOLOGIQUE INTERNATIONALE (AISBL)

Place Albert 1er, 13, B - 6530 Thuin (Belgia) puh.: ++32.71.59.12.38 – Fax : ++32.71.59.22.29, internet :
www.fci.be

FCI:N KANSAINVÄLISET PAIMENNUSKOESÄÄNNÖT “FCI IHT TS” (PAIM)

(poissulkien bordercolliet)



Suomenkielisen säännön ja ohjeen tummennetulla olevat tekstit ovat voimassa vain Suomessa järjestettävissä kokeissa. Kansainvälisissä kokeissa noudatetaan rasteroidulla tekstillä olevaa sääntöä.

1. tammikuuta 2019

Sisällys

| | |
|---|----|
| 1. JOHDANTO | 3 |
| 2. YLEISET EHDOT | 3 |
| 3. KOELUOKAT | 3 |
| 4. ERITYISEHDOT | 3 |
| 4.1. Alue ja sen varustelut | 3 |
| 4.2. Lampaiden lukumäärä | 4 |
| 4.3. Aika | 4 |
| 5. TEHTÄVÄT | 5 |
| 5.1. Vartiointitehtävät | 5 |
| 5.2. Kuljetustehtävät | 5 |
| 5.3. Käyttäytyminen | 5 |
| 6. TEHTÄVÄT JA PISTEARVIOINTI | 5 |
| 6.1. Vartiointitehtävät | 5 |
| 6.2. Kuljetustehtävät | 7 |
| 6.3. Käyttäytyminen | 9 |
| 7. ARVOSTELU | 10 |
| 8. LOPPUSÄÄNNÖKSET | 11 |
| 8.1. Nämä säännöt korvaavat kokonaan 1. huhtikuuta 2009 voimaan tulleet säännöt | 11 |

HUOM! Luonnollisiin henkilöihin viittaavia termejä sovelletaan kummankin sukupuolen edustajiin ja yhteisöihin.

1. JOHDANTO

- 1.1. FCI:n kansainvälisiä paimennuskokeita (IHT TS) **PAIM** järjestetään lampaiden käsittelyyn liittyvien ominaisuuksien säilyttämiseksi sekä **tämän taipumuksen** ylläpitämiseksi useiden lammaslaumoja paimentavien koirasukupolvien kautta. Kansainvälisten paimennuskokeiden säännöt on laadittu tästä näkökulmasta.
- 1.2. Roduilla, joilla on osallistumisoikeus perinteisen tyylin paimennuskokeeseen, on hyvin erilaiset taustat. Jotkin rodut kehittyivät maatalousalueilla, joissa ne estivät laumaa kulkeutumasta kielletyille alueille. Toiset työskentelivät lampaiden kanssa **vuorten ylätasangoilla**.
- 1.3. Perinteisessä paimennuksessa maanviljelijä/paimen on päivittäin tekemissä laumansa kanssa ruokkiakseen sen tai antaakseen sen laiduntaa aitaamattomilla alueille. Lampaat eivät pelkää ihmisiä tai koiria, vaan ainoastaan kunnioittavat niitä. Lampaat luottavat paimeneensa ja ovat halukkaita seuraamaan tätä uusille laidunmaille tai lypsylle.
- 1.4. Kansainvälisessä paimennuskokeessa koiran on osoitettava, että sillä on edellytykset tulla tila-~~ksi~~ paimenkoiraksi. Koirien tehtävänä on ohjata laumaa viemällä se sisään häkkiin tai ulos siitä sekä hallita lauman liikkeitä yksinkertaisin elein ja korjata laumasta erkaantuvia lampaita.
- 1.5. FCI on harkintaa käyttäen laatinut tehtäviä, joista kaikki perinteisessä paimennuksessa käytetyt koirat kykenevät suoriutumaan, ottaen huomioon eri rotujen vaihtelevien paimennustyylien yhteiset tekijät.

2. YLEISET EHDOT

- 2.1. FCI:n kansainvälisten paimennuskokeiden yleiset periaatteet löytyvät ”FCI:n PAIMENNUSKOKEIDEN YLEISET JÄRJESTÄMISOHJEET (NHAT – HWT – IHT)” - asiakirjasta.
- 2.2. Kaikkien FCI:n jäsenten ja sopimuskumppanien on tunnustettava kansainvälinen paimennuskoe.

3. KOELUOKAT

- 3.1. Kokeissa on kolme eri luokkaa vaikeusasteittain; IHT-1, IHT-2 ja IHT-3. **PAIM-1, PAIM-2 ja PAIM-3.**
- 3.2. Luokkien välisiä eroja on
 - a) koiran kyvyille asetetuissa vaatimuksissa;
 - b) kaikkien tehtävien suorittamiseen annetussa enimmäisajassa;
 - c) laidunalueella olevien lampaiden vartioinnin kestossa;
 - d) koko radan pituudessa;
 - e) laidunalueen osittaisessa aitaamisessa tai aidattomuudessa;
 - f) esteiden välisissä etäisyyksissä;
 - g) tehtävien lukumäärässä ja esteiden vaikeusasteessa.
 - h) lampaiden lukumäärä saattaa vaihdella luokittain (lampaiden lukumäärä voi olla suurempi ylemmissä luokissa, jotta tehtävien suorittaminen olisi haastavampaa).**

4. ERITYISEHDOT

4.1. Alue ja sen varustelut

- 4.1.1. **Pelto** – kooltaan vähintään 50 x 100 metriä, mieluiten jopa suurempi; alueella voi olla luonnollisia rajoja kuten puita, mutta rajojen tulee olla selkeitä. Aitaaminen on suositeltavaa, mutta aita voi olla joko luonnollinen tai keinotekoinen. Pellon on oltava siisti ennen kokeen alkamista eikä siellä saa olla keinotekoisia esteitä. Jos pellolla on jo esteitä, voi ne tuomarin päätöksellä jättää paikoilleen **tai jättää ne käyttämättä**.

- 4.1.2. **Laidunalue** – ympärysmitaltaan vähintään 80 metriä; neliön tai suorakaiteen muotoinen. Laidunalueella tulisi mieluiten olla kasvillisuutta **lampaille**. Kasvillisuus voidaan myös korvata heinällä, viljoilla tai kuivarehulla. Laidunalueen rajat tulisi merkitä esimerkiksi reunoihin sijoitetuilla tolvilla (kepeillä), hiekalla, sahanpurulla, **kyntövako** yms. Mieluiten käytetään luonnonrajoja, kuten polkua tai niitettyä kaistaletta. **Laidunalue voidaan aidata yhdeltä tai kahdelta sivulta tai jättää kokonaan aitaamatta.**
- 4.1.3. **Esteet** – esimerkkejä estemalleista ja niiden rakentamisesta liitteessä 3. Esteet voidaan tehdä sekä luonnollisista esineistä (paaleista, aidoista, kivimuureista) että erityisistä kannettavista aitaelementeistä (porteista). Aitaelementtien on sovellettava erilaisten esteyhdistelmien rakentamiseen. Kustakin estetyypistä voi olla useita eri versioita eri vaatimus- ja vaikeustasoille. Jotkin esteet voidaan myös suorittaa eri suunnista; niihin voidaan mennä sisään tai niistä voidaan poistua eri puolilta. Esteiden on oltava turvallisia eläimille ja/tai ohjaajille. Tuomari voi käyttää omia versioita esteistä tai päättää esteiden suoritustavasta.
- 4.1.4. **Häkki** – ympärys vähintään 24 metriä (muoto ei ole määrätty, häkki voi olla muodoltaan soikea, neliö tai suorakaide). Häkin portin on oltava vähintään 2 metriä leveä, mieluiten saranoilla ja toiminnallisuudeltaan sellainen, etteivät lampaat tai koira pysty sitä avaamaan.
- 4.1.5. **Uudelleenhäkitys** – voidaan käyttää samaa häkkiä kuin häkistä poistumisessa. Uudelleenhäkityksessä käytetty häkki voi myös sijaita muualla ja se voi olla ensimmäisenä käytettyä häkkiä pienempi. Luokassa IHT-3 voidaan käyttää myös kuljetustraileria (johon lampaat lastataan).
- 4.1.6. **Rata** – luonnollinen tai simuloitu reitti, jossa on luonnollisia ja/tai keinotekoisia esteitä/tehtäviä.
- 4.1.7. **Merkinnät** – paaluja tai muita esineitä tai luonnollinen piste. Näillä merkitään kohdat, joissa vaihdetaan suuntaa (vähintään 4), pysähdytään (vähintään 4), laidunalue (vähintään 4) tai mahdolliset alueet, joita tulee välttää.
- 4.1.8. **Ajoneuvo** – vain luokassa IHT-3, auto tai muu kulkuväline, jolla simuloidaan tieliikennettä.

4.2. Lampaiden lukumäärä

- 4.2.1. Kussakin suorituksessa käytettävässä laumassa on oltava vähintään 10 lammasta, mieluiten enemmän.
- 4.2.2. Eläinten hyvinvoinnille asetettujen määräysten noudattamiseksi järjestäjän on rajoitettava osallistuvien koirakkojen määrää saatavilla olevien lampaiden määrä huomioiden.

4.3. Aika

4.3.1. Ajanotto alkaa, kun ohjaaja koskee porttiin avatakseen sen, ja päättyy, kun ohjaaja on sulkenut portin uudelleenhäkityksen jälkeen. Jos koirakko ei kykene suorittamaan tehtävää loppuun määrätyn enimmäisajan sisällä, joka on:

a) 25 minuuttia luokassa IHT-1;

b) 30 minuuttia luokassa IHT-2;

c) 35 minuuttia luokassa IHT-3

tai vähemmän tuomarin niin päättäessä (ajan on kuitenkin oltava kaikille koirakoille sama ja siitä on ilmoitettava etukäteen), otetaan

a) Vähintään 20 min enintään 25 min luokassa PAIM-1

b) Vähintään 20 min enintään 30 min luokassa PAIM-2

c) Vähintään 25 min enintään 35 min luokassa PAIM-3

vain aikarajan sisällä loppuun suoritetuista tehtävistä saavutetut pisteet huomioon.

4.3.2. Liian nopea edistyminen tehtäviä suoritettaessa ei kuvasta hyvää suoritusta. Ohjaajan on suunniteltava hyvin huolellisesti, paljonko aikaa tarvitaan eri tehtävien suorittamiseen.

5. TEHTÄVÄT

5.1. Vartiointitehtävät, joihin sisältyy lauman hallintaa

- 5.1.1. **Häkki** – lampaiden vartiointi niiden tullessa ulos häkistä.
- 5.1.2. **Pysähdys** – lampaiden pitäminen hallinnassa.
- 5.1.3. **Laidunnus** – rajan vartioiminen lampaiden laiduntaessa/syödessä ja niiden pysyessä laidunalueen sisäpuolella.
- 5.1.4. **Lampaan kiinniotto** – lauman paikallaan pitäminen ohjaajan ottaessa yhden lampaan kiinni.
- 5.1.5. **Kasvillisuus** – vain luokissa IHT-2 PAIM-2 ja IHT-3 PAIM-3: kielletyn alueen (kasvillisuuden tai muun viljan) suojeleminen lampailta.
- 5.1.6. **Liikenne** – vain luokassa IHT-3 PAIM-3: lampaiden suojeleminen autolta tai muulta tieliikennettä simuloivalta kulkuneuvolta.
- 5.1.7. **Uudelleenhäkitys** – lampaiden hallinnassa *ja lauman vakaana* pitäminen ennen niiden tuomista takaisin häkkiin tai muuhun lepopaikkaan suorituksen lopussa.

5.2. Kuljetustehtävät

- 5.2.1. **Kuljetus** – lauman johdattaminen laidunalueelle ja takaisin;
- 5.2.2. **Esteet** – esim. silta, portti, ränni, risteys, pujottelu, erotteluhäkki.
 - 5.2.2.1. **Haku** – *haulla voidaan korvata C-tyyppin este vain luokassa IHT-3 PAIM-3 (esimerkiksi: koira kerää lampaat matkan päästä ja kuljettaa lauman ohjaajan luo).*

5.3. Käyttäytyminen

Koiran toiminnallisuuden, *tyylin, tehokkuuden* ja hyväntahtoisuuden sekä koiran ja ohjaajan välisen yhteistyön arviointi.

6. TEHTÄVÄT JA PISTEARVIOINTI

6.1. Vartiointitehtävät, joihin sisältyy lauman hallintaa

6.1.1. Häkki

Tarkoitus:

Koira ottaa lampaat häkistä, rauhallisesti ja stressittömästi.

Kuvaus:

Tehtävä perustuu perinteisen paimennustyylin käytäntöön, jossa lampaat tuntevat koiran ja paimenen. Koska lampaat eivät kokeissa yleensä tunne koiraa ja paimenta, on ne ensin esiteltävä toisilleen. Ohjaaja voi ensin kävelyttää koiraansa häkin ympäri ja esitellä koira lampaille häkin ulkopuolelta.

Ajanotto alkaa, kun ohjaaja koskee porttiin avatakseen sen. Ohjaajan on mentävä häkin sisälle koiran kanssa tarkkaillakseen lampaiden käytöstä ja esitelläkseen ne koiralle häkin sisäpuolella. Sitten ohjaaja sijoittaa koiran portin läheisyyteen estämään lampaita karkaamasta. Koira nostaa lampaat häkistä, kun ohjaaja avaa portin. Ohjaaja ja koira ottavat lauman hallintaan häkin ulkopuolella ja ohjaaja sulkee portin koiran kontrolloidessa laumaa. Häkkiosion arvostelu päättyy, kun ohjaaja lähettää koiran nostamaan laumaa.

Vakavat virheet:

Koira hoputtaa lampaita tai jahtaa niitä ja hajottaa lauman. Lampaat poistuvat häkistä liian nopeasti tai jo häkistä ulkona ollut lammas juoksee takaisin sisään.

6.1.2. Pysähdys

Tarkoitus:

Lauman on joskus pysähdyttävä matkalla laidunalueelle ja sieltä takaisin, esimerkiksi ennen liikennöityä risteystä. Siksi tehtäviin kuuluu myös lauman pysäyttäminen ja pysäytyslinjan suojeleminen.

Kuvaus:

Lauma on pysäytettävä määrätyn alueen sisäpuolelle koiran aktiivisen työskentelyn avulla. Lisäksi koira

suojelee pysäytyslinjaa lauman pysähdytyä. Heti lauman rauhoituttua ohjaaja siirtyy määrätylle pysäytyslinjalle ja katsoo molempiin suuntiin, samalla tavoin kuin ylittäisi oikeaa risteystä.

Vakavat virheet:

Koira tai lauma ohittaa alueen etummaisen pysäytyslinjan liikkumissuuntaan, koira ei osallistunut lauman pysäyttämiseen, tai pysäytys tehtiin liian aikaisin.

6.1.3. Laidunnus

Tarkoitus:

Lampaiden laidunnus aitaamattomalla alueella. Rauhoittuminen ja lampaiden saaminen laiduntamaan on yksi tärkeimmistä tehtävistä. Lampaat eivät saa olla häiriintyneitä tai stressaantuneita, jotta ne kykenevät laiduntamaan. On kuitenkin tärkeää, etteivät lampaat laidunna laidunalueen rajojen ulkopuolella.

Kuvaus:

Kun lampaat on tuotu laidunalueelle (mieluiten sen keskelle), ohjaajan ja koiran on lähdettävä laidunalueelta. Ohjaaja käskee koiran vartioimaan laidunalueen reunoja. **Lampaat voivat** ryhtyä laiduntamaan tai vähintään rauhoittua, mikäli ne eivät halua syödä. Yleensä riittää, jos lauma laiduntaa rauhallisesti

- a) noin 2:00 minuuttia luokassa IHT-1 PAIM-1;
- b) noin 2:30 minuuttia luokassa IHT-2 PAIM-2;
- c) noin 3:00 minuuttia luokassa IHT-3 PAIM-3;

tai pidempään, jos tuomari niin päättää (sama aika kaikille koirakoille ko. luokassa).

Ohjaajan ja koiran tehtävänä on vahtia, että lauma pysyy laidunalueella. Jos lammas kuitenkin lähtee alueelta, tulisi koiran tuoda se takaisin. Koiran tyyli vartioida laidunalueen reunoja riippuu kyseisen rodun työskentelytavasta. On tärkeää, että koira huomioi lampaat ja pitää niitä oma-aloitteisesti määrätyllä alueella. Tuomari antaa merkin, kun ohjaaja saa käskä koiran siirtämään lauma pois laidunalueelta.

Vakavat virheet:

Lampaat lähtevät määrätyltä alueelta, koska koira ei kyennyt vartioimaan sitä; tai jos koira ajaa lampaat pois.

6.1.4. Lampaan kiinniotto

Tarkoitus:

Ohjaajan on pyydystettävä yksi lammas koiran pitäessä laumaan paikoillaan.

Kuvaus:

Lauman ollessa paikoillaan (missä tahansa, mutta mieluiten laidun- tai pysähdysalueella) ja rauhoittunut määrätyllä alueella, ohjaaja pyydystää yhden lampaan ja pitää sitä lyhyen aikaa paikoillaan. Tänä aikana koiran tulisi pitää muu lauma määrätyllä alueella, oma-aloitteisesti, jos mahdollista.

Luokassa IHT-1 ohjaajan tulee pyydystää mikä tahansa lammas.

Luokassa IHT-2 ohjaajan tulee pyydystää merkitty lammas kaulasta tai jalasta ja viedä lammas lauman reunaan.

Luokassa IHT-3 ohjaajan tulee pyydystää merkitty lammas kaulasta tai jalasta, viedä se lauman reunaan ja/tai antaa lampaan istua ja/tai riisua lampaalta kaulapanta tai muu vastaava esine sekä kohottaa esine kädellään pänsä yläpuolelle.

Ohjaaja saa käyttää paimensauvaa lampaan kiinniotossa.

Vakavat virheet:

Koira ei pidä laumaa paikoillaan riittävän hyvin.

6.1.5. Kasvillisuus – kielletyn alueen vartiointi

Tarkoitus:

Lampaiden seuratessa ohjaajaa, koiran tulisi estää lampaita menemästä kielletylle alueelle (esim. kasvillisuuteen).

Kuvaus:

Koiran tulisi **liikkua** edestakaisin sopivalla puolella laumaa, poissa siltä polulta, jolla lauma liikkuu, osoittaen lampaille, ettei kasvillisuus ole tarkoitettu niille. Jos lammas lähtee polulta ja menee kielletylle alueelle, tulisi koiran ajaa se takaisin.

Vakavat virheet:

Koira ei vartioi kiellettyä aluetta hyvin.

6.1.6. Liikenne – lampaiden suojele ajoneuvolta

Tarkoitus:

Lampaat seuraavat ohjaajaa tiellä koiran suojatessa lampaita ajoneuvolta. Liikkuva ajoneuvo on vaaraksi lampaille.

Kuvaus:

Koiran tulisi pitää sopiva puoli tiestä vapaana liikenteelle **liikkumalla** edestakaisin sillä puolella laumaa, lauman liikkussa tiellä. Tehtävä voidaan suorittaa oikealla tai simuloitulla tiellä, jolla voidaan korvata oikealla tiellä vallitsevat olosuhteet. Tien on oltava selvästi rajattu, ja ainakin yhden sivun on oltava niin selvästi merkitty, että lauma pystyy suunnistamaan siinä liikkuttaessaan. Yksi tiensivu voidaan aidata, jotta innokas koira ei painosta laumaa pois tieltä. Tuomari saa sisällyttää tehtävään vain yhteen suuntaan liikkuvan ajoneuvon (yleensä ajoneuvo ajaa lampaiden kulkusuuntaa vastaan). Tälle on useita syitä: kahta ajoneuvoa ei joko ole saatavilla tai saatavilla oleva ajoneuvo ei vaihtelevista syistä pysty kääntymään ja ajamaan takaisin, tai se olisi liian monimutkaista (esim. ajoneuvon kääntämisestä johtuva kasvillisuuden vahingoittaminen).

Vakavat virheet:

Koira vartioi lampaita huonosti.

6.1.7. Uudelleenhäkitys

Tarkoitus:

Lampaiden tuominen niiden lepopaikkaan, häkkiin (tai luokassa **IHT-3 PAIM-3** lastauslaiturilliseen kuljetustraileriin), rauhallisesti vammojen välttämiseksi. Lampaat eivät saa palata häkkiin liian nopeasti; tungos portilla ei ole toivottavaa.

Kuvaus:

Tehtävä tulisi suorittaa koiran aktiivisella työskentelyllä, ohjaajan käskyjä noudattaen. Tehtävä on suoritettava rauhallisesti ja kiireettömästi. Koiran tulisi pysäyttää lauma häkin lähellä ja pitää se paikoillaan sillä aikaa, kun paimen avaa portin.

Heti, kun kaikki lampaat ovat häkissä, ohjaaja sulkee portin koiran ollessa esteenä portin suuaukolla. Portin sulkeminen tarkoittaa kokeen ja ajanoton päättymistä.

Vakavat virheet:

Koira ei kykene pitämään lampaita paikoillaan tai häkittämään niitä, tai jos jo häkissä ollut lammas karkaa ulos häkistä.

6.2. Kuljetustehtävät

6.2.1. Kuljetus

Tarkoitus:

Kulkiessaan laidunalueelle ja takaisin koiran on osoitettava, että se kykenee hallitsemaan laumaa siten, että lauma liikkuu ja vaihtaa suuntaa rauhallisesti ja sujuvasti, ilman stressiä.

Kuvaus:

Lampaiden noutaminen ja kuljettaminen ohjaajaa kohti rauhallisesti, ilman stressiä. Koiran on saatettava laumaa rauhallisesti ja keskeytyksettä. Tuomarin tulee merkitä 4 paikkaa, joissa vaihdetaan suuntaa (tolppa, puu, aidan ulkonurkka jne.) jotka tulee kiertää oikealla tai simuloitulla tiellä. Koiran on työskenneltävä riittävällä etäisyydellä laumasta painostamatta sitä turhaan. Koiran on liikuttava lampaiden ympärillä rauhallisesti ja siten, että se saa lampaat liikkumaan sulavasti tiettyyn suuntaan, estää lampaita tungeksimasta ohjaajan ympärillä tai, päinvastoin, menemästä liian kauas ohjaajasta.

Vakavat virheet:

Koira menettää lauman hallinnan, koira ei kykene vaikuttamaan laumaan, tai jos lammas menee oikotietä. Koira ajaa lampaat pois tai jahtaa niitä ja hajottaa lauman.

6.2.2. Esteet

Tarkoitus:

Koiran on osoitettava, että se kykenee kuljettamaan lampaat esteiden läpi rauhallisesti ja sujuvasti, ilman stressiä.

Kuvaus:

Esimerkkejä estemalleista ja niiden rakentamisesta liitteessä 3. Kaikissa luokissa on oltava silta.

Esteiden lukumäärä ja läpikulkusuunta riippuu siitä, minkä vaikeusasteen luokka on kyseessä:

- a) luokassa **IHT-1 PAIM-1**: silta ja kaksi A-tyyppin estettä (erilaisia portteja ja pujottelu);
- b) luokassa **IHT-2 PAIM-2**: silta ja yksi A-tyyppin este ja kaksi B-tyyppin estettä (esim. ränni, transom);
- c) luokassa **IHT-3 PAIM-3**: silta, kaksi B-tyyppin estettä ja kaksi C-tyyppin estettä (esim. maltanristi, crossroad, turkey's foot, erottelulaitaus, kuljetusvaunun lastaaminen, **haku**)

Tuomari aloittaa arvostelun lampaiden ollessa noin 10 metrin etäisyydellä esteestä. Täysien pisteiden saamiseksi kaikkien lampaiden on kuljettava esteen läpi. Arvostelu päättyy, kun lampaat ovat koiran hallinnassa esteen takana.

Vakavat virheet:

Koiralla ei ole riittävästi tehoa painostaa lampaat esteen sisäänkäynnistä, yksi tai useampi lammas ei kulje esteen läpi. Koira ei kykene vartioimaan esteen sivuilla olevia uloskäyntejä.

6.3. Käyttäytyminen

Tarkoitus:

Tuomari arvioi koiran aktiivista työskentelyä ja hyväntahtoisuutta sekä yhteistyötä ohjaajan kanssa kaikkien tehtävien suorittamisen aikana, radan alusta loppuun. Koiran on myös oltava omatoiminen eikä ainoastaan toteltava käskyjä. Hyvä yhteistyö ohjaajan ja koiran välillä heijastuu siitä, kuinka koira reagoi käskyihin.

Kuvaus:

Tuomari arvostelee ensisijaisesti koiran paimennustaipumusta, joka heijastuu koiran rodun työskentelytapaan. Tuomari arvostelee koiran voimaa, tasapainopisteen tajua, oma-aloitteisuutta ja työskentelyhalua. Mitä enemmän koiralla on kielteisiä ominaisuuksia, sitä vähemmän pisteitä se voi saada toiminnastaan. Koiraa on vaikea motivoida hyvään suoritukseen, jos se ei ole aktiivinen omasta aloitteestaan.

Käskyillä tulisi olla selvästi erottuva vaikutus koiran käytökseen, ne tulisi antaa rauhallisesti ja vakuuttavasti. Vaikeammissa olosuhteissa ja "vaikeammilla lampailta" tuomarin tulisi ottaa kyseinen tilanne huomioon tai arvioida myönteisellä tavalla ohjaajan ja koiran tapa suoriutua tilanteesta.

Vakavat virheet:

Koira ei huomioi käskyjä. Koira osoittaa vähäistä kiinnostusta lampaisiin.

Hylkäävät virheet:

Koira tarttuu lampaisiin tai puree niitä.

7. ARVOSTELU

7.1. Arvostelupisteet

7.1.1. Tuomari päättää paljonko pisteitä kustakin tehtävästä vähennetään (kaikki tehtävän pisteet voidaan vähentää).

7.1.2. Tuomari voi vähentää ainoastaan kokonaisia pisteitä (ei puolikkaita tai sitä vähemmän).

7.1.3. Tuomarin pistetaulukko:

| Osatehtävä | IHT-1 PAIM -1 | IHT-2 PAIM -2 | IHT-3 PAIM -3 |
|----------------------------|---------------------|---------------------|---------------------|
| <u>Vartiointitehtävät:</u> | | | |
| Häkki | 15 | 10 | 5 |
| Uudelleenhäkitys | 5 | 5 | 5 |
| Pysähdys (pysähdykset) | 10 | 10 | 10 |
| Laidunnus | 20 | 15 | 10 |
| Lampaan kiinniotto | 5 | 5 | 5 |
| Kasvillisuus | - | 5 | 5 |
| Liikenne | - | - | 5 |
| <u>Kuljetustehtävät</u> | | | |
| Kuljetus | 20 | 20 | 20 |
| Silta | 5 | 5 | 5 |
| Esteet A | 10 | 5 | - |
| Esteet B | - | 10 | 10 |
| Esteet C | - | - | 10 |
| Käyttäytyminen | 10 | 10 | 10 |
| Yhteensä | 100 | 100 | 100 |

7.2. Arvosanat

| Arvostelu | Lyhenne | Pisteet |
|---------------|---------|------------------|
| Erinomainen | ERI | 90–100 pistettä |
| Erittäin Hyvä | EH | 80–89 pistettä |
| Hyvä | H | 70–79 pistettä |
| Tyydyttävä | T | 60–69 pistettä |
| Ei tulosta | ET | alle 60 pistettä |
| Ei pisteitä | EP | ei pisteitä |
| Keskeytyminen | KESK | ei pisteitä |
| Hylätty | HYL | ei pisteitä |

7.3. Sijoitus

7.3.1. Kansainvälisissä paimennuskokeissa ilmoitetaan tulojärjestys ja voittaja; 3 ensimmäistä sijaa eivät voi olla jaettuja.

7.3.2. Jos koirilla on sama pistemäärä, vartiointista eniten pisteitä saanut koira voittaa (sen jälkeen häkistä saadut pisteet ratkaisevat, sen jälkeen koepöytäkirjassa seuraavana olevan tehtävän pisteet).

8. LOPPUSÄÄNNÖKSET


- 8.1. Nämä säännöt korvaavat kokonaan 1. huhtikuuta 2009 voimaan tulleet säännöt.
- 8.2. Nämä säännöt hyväksyttiin FCI:n paimennuskomission kokouksessa Interlakenissa Sveitsissä 23. huhtikuuta 2017.
- 8.3. Nämä säännöt hyväksyttiin FCI:n hallituksen kokouksessa Kiovassa elokuussa 2017. Ne ovat voimassa 1. tammikuuta 2018 alkaen.
- 8.4. *Lihavoidulla ja kursivoidulla tekstillä olevat muutokset hyväksyttiin FCI:n hallituksen kokouksessa Thuinissa marraskuussa 2018.*
- 8.5. Käännöksiin liittyvissä erimielisyyksissä englanninkielinen teksti on virallinen versio.

LIITE 1: LISTA PAIMENKOIRARODUISTA, JOTKA VOIVAT OSALLISTUA FCI:N PAIMENNUSTAPAHTUMIIN JA SAAVAT VASTAANOTTAA CACITRIN TAI VARA-CACITRIN (ks. *FCI:n paimennuskokeiden yleiset järjestämisohteet (NHAT – HWT – IHT)*).


LIITE 2: SUOSITELTU KOEPÖYTÄKIRJA "IHT-1 TS" "IHT-2 TS" "IHT-3 TS" PAIM-1, PAIM-2, PAIM-3

LIITE 3: LISTA KÄYTETTÄVISTÄ ESTEISTÄ JA NIIDEN KUVAUKSET


LIITE 2: SUOSITELTU KOEPÖYTÄKIRJA

| | | | | | |
|---|------------------------------|--------------------------|----------------|---|-----------------|
|  <p style="text-align: center;">PISTEKORTTI IHT-1 TS PAIM-1</p> | | | | Luettelonumero | |
| | | | | Lähtönumero | |
| Tapahtuma | | Paikka | | Päivämäärä | |
| Koiran nimi | | | | Syntymäaika | |
| Rekisterinumero | | Sirunumero | | Sukuoli | |
| Omistaja | | | | Rotu | |
| Ohjaaja | | | | Nro | |
| Tehtävät | Enimmäis- pisteet | Vähen- nykset | Pisteet | Enimmäisaika 25:00 minuuttia | Aika |
| Häkki | 15 | | | Vartiointitehtävät | |
| Pysähdys | 10 | | | | |
| Laidunnus (2:00 min) | 20 | | | | |
| Lampaan kiinniotto | 5 | | | | |
| | | | | | |
| | | | | | |
| Uudelleenhäkitys | 5 | | | | |
| Kuljetus | 20 | | | Kuljetustehtävät ja käyttäytyminen | |
| Silta | 5 | | | | |
| Este A | 5 | | | | |
| Este A | 5 | | | | |
| | | | | | |
| | | | | | |
| Käyttäytyminen | 10 | | | | |
| Pisteet yhteensä | 100 | | | Arvostelu | Sijoitus |
| Tuomarinro, nimi, allekirjoitus | | | | Nimenselvennys | |

LIITE 2: SUOSITELTU ARVOSTELULOMAKE "FCI IHT-2 TS"

| | | | | | |
|---|------------------------------|--------------------------|----------------|---|-----------------|
|  <p style="text-align: center;">PISTEKORTTI IHT-2 TS PAIM-2</p> | | | | Luettelonumero | |
| | | | | Lähtönumero | |
| Tapahtuma | | | Paikka | | Päivämäärä |
| Koiran nimi | | | | Syntymäaika | |
| Rekisterinumero | | | Sirunumero | | Sukupuoli |
| Omistaja | | | | Rotu | |
| Ohjaaja | | | | Nro | |
| Tehtävät | Enimmäis- pisteet | Vähen- nykset | Pisteet | Enimmäisaika 30:00 minuuttia | Aika |
| Häkki | 10 | | | Vartiointitehtävät | |
| Pysähdys | 10 | | | | |
| Laidunnus (2.30 min) | 15 | | | | |
| Lampaan kiinniotto | 5 | | | | |
| Kasvillisuus | 5 | | | | |
| | | | | | |
| Uudelleenhäkitys | 5 | | | | |
| Kuljetus | 20 | | | Kuljetustehtävät ja käyttäytyminen | |
| Silta | 5 | | | | |
| Este A | 5 | | | | |
| Este B | 5 | | | | |
| Este B | 5 | | | | |
| | | | | | |
| Käyttäytyminen | 10 | | | | |
| Pisteet yhteensä | 100 | | | Arvostelu | Sijoitus |
| Tuomarinro, nimi, allekirjoitus | | | | Nimenselvennys | |

LIITE 2: SUOSITELTU ARVOSTELULOMAKE "FCI IHT-3 TS"

| | | | | | |
|---|------------------------------|--------------------------|----------------|---|-----------------|
|  <p style="text-align: center;">PISTEKORTTI IHT-3 TS PAIM-3</p> | | | | Luettelonumero | |
| | | | | Lähtönumero | |
| Tapahtuma | | Paikka | | Päivämäärä | |
| Koiran nimi | | | | Syntymäaika | |
| Rekisterinumero | | Slrunumero | | Sukuoli | |
| Omistaja | | | | Rotu | |
| Ohjaaja | | | | Nro | |
| Tehtävät | Enimmäis- pisteet | Vähen- nykset | Pisteet | Enimmäisaika 35.00 minuuttia | Aika |
| Häkki | 5 | | | Vartiointitehtävät | |
| Pysähdys | 10 | | | | |
| Laidunnus (3.00 min) | 10 | | | | |
| Lampaan kiinniotto | 5 | | | | |
| Kasvillisuus | 5 | | | | |
| Liikenne | 5 | | | | |
| Uudelleenhäkitys | 5 | | | | |
| Kuljetus | 20 | | | Kuljetustehtävät ja käyttäytyminen | |
| Silta | 5 | | | | |
| Este B | 5 | | | | |
| Este B | 5 | | | | |
| Este C | 5 | | | | |
| Este C | 5 | | | | |
| Käyttäytyminen | 10 | | | | |
| Pisteet yhteensä | 100 | | | Arvostelu | Sijoitus |
| Tuomarinro, nimi, allekirjoitus | | | | Nimenselvennys | |

LIITE 3: KANSAINVÄLISISSÄ PAIMENNUSKOKEISSA KÄYTETTÄVIÄ ESTEMALLEJA

1. YLEISET MÄÄRÄYKSET

1.1. Esteitä on neljää eri tyyppiä:

Silta – oltava kaikissa luokissa, erilainen rakenne eri luokissa. Lampaiden, koiran ja ohjaajan on ylitettävä silta;

Tyyppi A (helppo) – esteiden suoritus tapa riippuu täysin ohjaajasta. Useimmiten ohjaaja kulkee esteen läpi ensimmäisenä, lampaat ohjaajaa seuraten ja koiran tullessa viimeisenä;

Tyyppi B (vaikea) – koiran on painostettava lampaat esteen sisälle. Lampaat kulkevat esteen läpi ensimmäisenä;

Tyyppi C (erittäin vaikea) – koiran on painostettava lampaat esteen sisälle ja tarkistettava, että lampaat poistuvat esteestä oikeasta uloskäynnistä. Ohjaaja voi liikkua vain yhdellä puolella estettä.

1.2. Esteiden lukumäärä ja läpikulkusuunta riippuu riippuvat siitä, minkä vaikeusasteen luokka on kyseessä:

IHT-1 **PAIM-1**: silta ja kaksi A-tyyppin estettä (portti, pujottelu);

IHT-2 **PAIM-2**: silta, yksi A-tyyppin este ja kaksi B-tyyppin estettä (esim. ränni, transom);

IHT-3 **PAIM-3**: silta, kaksi B-tyyppin estettä ja kaksi C-tyyppin estettä (esim. maltanristi, crossroads, turkey's foot, vaikea pujottelu, erotteluaitaus, kuljetusvaunun lastaaminen).

2. SILTA

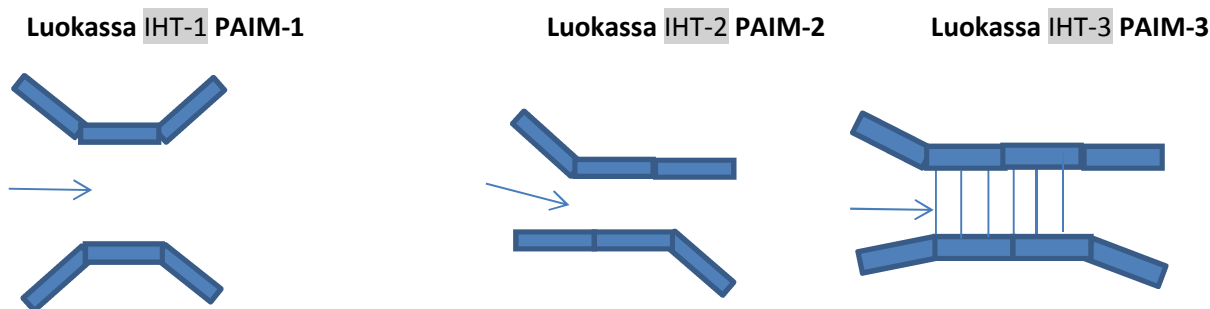
2.1. Kuvaus

Sillan ulkonäköä ei ole määritelty. Vesiojan tai joen ylittävän luonnonsillan käyttäminen on suositeltavaa. Sillan ylittäminen on pakollista kaikissa luokissa. Koko ryhmän (lampaiden, koiran ja ohjaajan) on ylitettävä silta.

Luokassa **IHT-1 PAIM-1** silta voi olla leveä (2–6 metriä) ja siinä voi olla leveä suppilo. Ohjaaja voi ylittää sillan ensimmäisenä. Luokassa **IHT-2 PAIM-2** silta on kapeampi, suppilo voi olla kapeampi tai sitä ei ole lainkaan. Lampaiden on ylitettävä silta ensimmäisenä.

Luokassa **IHT-3 PAIM-3** silta voi olla kapea (2 metriä tai kapeampi) ja/tai siinä voi olla ramppi. Lampaiden on ylitettävä silta ensimmäisenä, ohjaajan viimeisenä.

2.2. Esimerkkejä sillasta



3. HELPOT ESTEET

3.1. Kuvaus

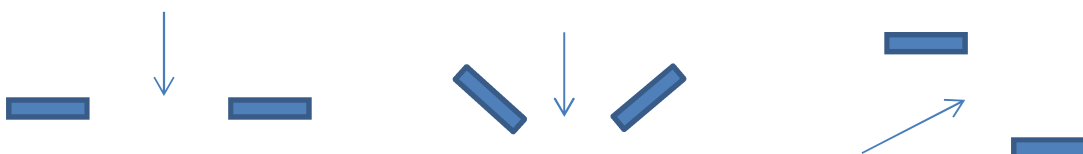
Nämä esteet esittävät porttia tai jotain estettä, jota on vältettävä. Sisäänkäynnin leveys/sisäänkäyntielementtien välinen etäisyys on 2–6 metriä. Aitaelementit ovat yleensä kahden metrin pituisia, mutta tämä ei ole pakollista. Esteen sisäänkäynti voidaan rakentaa suppilon muotoiseksi.

Näitä esteitä voidaan käyttää luokissa IHT-1 PAIM-1 ja IHT-2 PAIM-2.

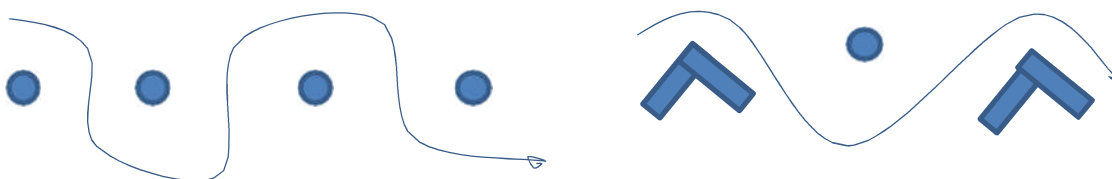
Ei ole merkitystä, kävelevätkö lampaat vai ohjaaja esteen läpi ensimmäisenä. Korkeiden pisteiden saamiseksi kaikkien lampaiden, koiran ja ohjaajan on kuljettava esteen läpi.

3.2. Esimerkkejä helpoista esteistä

3.2.1. Portti (2–6 m)



3.2.2. Pujottelu (6 m)



4. VAIKEAT ESTEET

4.1. Kuvaus

4.1.1. Ränni (kuja)

Nämä esteet esittävät joko luonnollista tai keinotekoista kujaa tai kulkuväylää, jonka läpi lampaiden on kuljettava. Esteet voivat olla kirjainten muotoisia (Y, L, U tai Z). Lampaat eivät näe L-, U- tai Z-tyyppisten ränniesteiden läpi, ja siksi ne ovat hieman Y-tyyppistä estettä vaikeampia. Kuja on noin 2 metriä leveä ja yleensä pidempi kuin 2 metriä. Aitaelementit, joita yleensä on 8, ovat 2 metrin pituisia, mutta tämä ei ole pakollista. Sisäänkäynti voi olla rakennettu suppilon muotoiseksi.

Ränniä voidaan käyttää luokissa IHT-2 PAIM-2 ja IHT-3 PAIM-3. Korkeiden pisteiden saamiseksi kaikkien lampaiden on kuljettava rännistä läpi ensimmäisenä.

4.1.2. Transom (käytetään myös nimitystä travers)

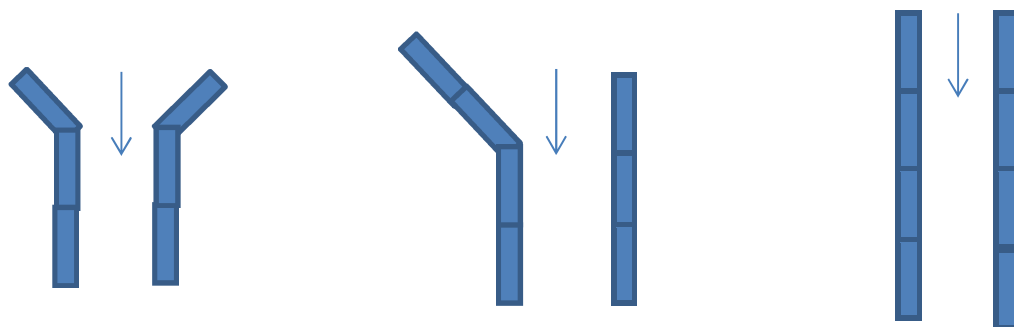
Tämän haastavan esteen tulee simuloida mutkittelevaa, useimmiten kapeaa polkua, joka ei jostain syystä sovellu ohjaajan kuljettavaksi; koiran on siksi hallittava laumaa yksin ja saatava lampaat vaihtamaan kävelysuuntaa. Ohjaajan on koko suorituksen ajan pysyttävä esteen sillä puolella, joka on lampaita ja koira vastapäätä. Koira kuljettaa lampaita yhdellä puolella estettä ohjaajan ollessa toisella puolella.

Ohjaajan sekä koirien ja lampaiden välillä oleva rajalinja voi olla kiinteä (aita tai useita aitaelementtejä) tai vain visuaalinen (oja, kyntövako tai tolppiin kiinnitetty nauha). Rajalinja voi olla kulmikas tai koostua kahdesta tai useammasta osasta.

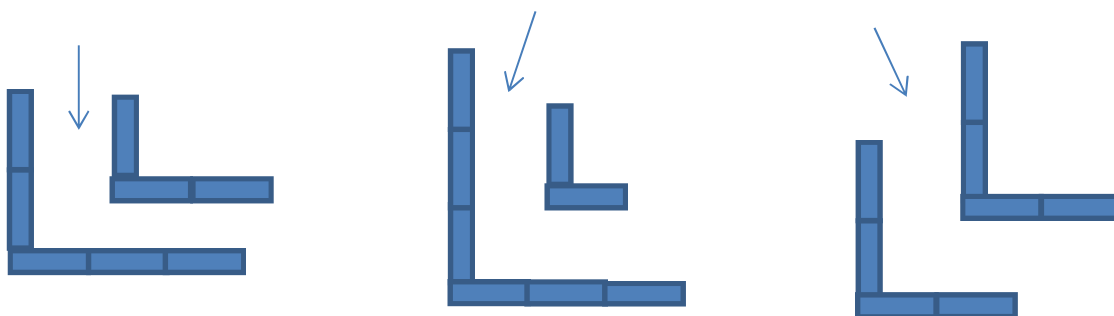
Esteen sisään- tai uloskäynti voi olla rajattu aidalla siten, että lauman on käännettävä kulkiessaan esteeseen sisään tai siitä ulos. Este voidaan suorittaa oikealta tai vasemmalta puolelta (tuomarin päätöksestä riippuen). Tuomari voi myös antaa ohjaajan päättää tästä. Tuomari arvioi, kuinka koira kontrolloi lauman liikkeitä rajaa pitkin. Mitä lähempänä lampaat ovat rajalinjaa, sen parempi.

4.2. Esimerkkejä vaikeista esteistä

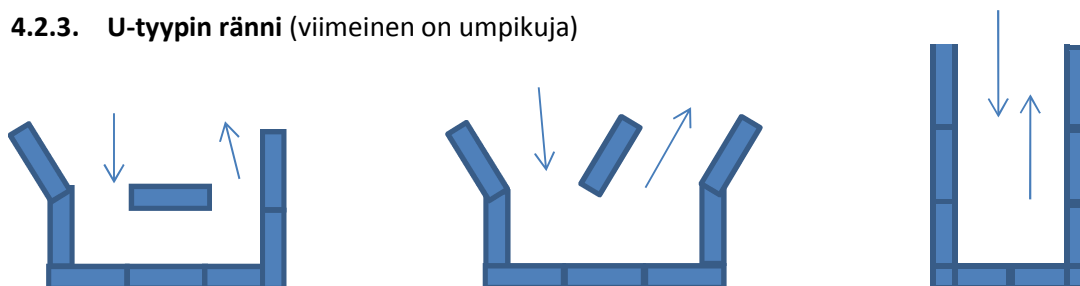
4.2.1. Y-tyyppin ränni (suppilomainen) ja II-tyyppin ränni (suora)



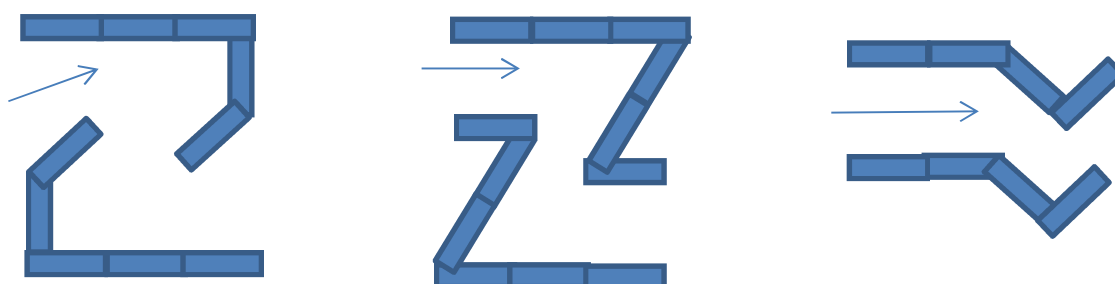
4.2.2. L-tyyppin ränni (yksi suunnanvaihto)



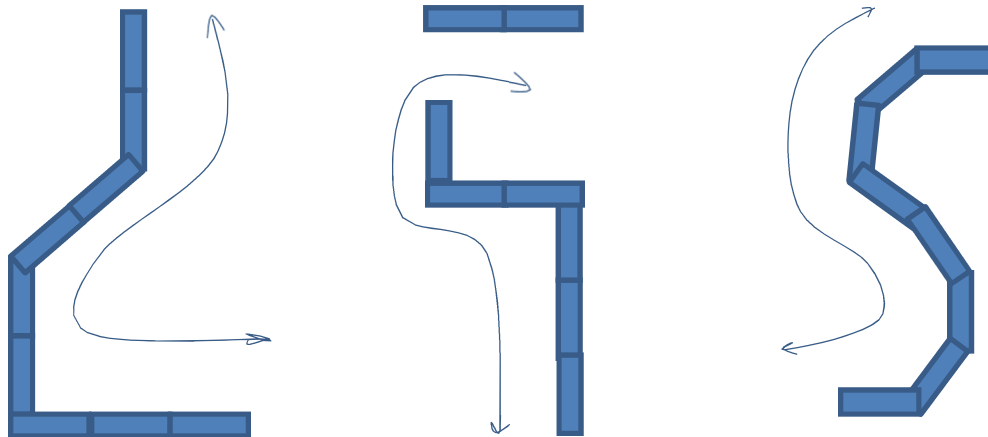
4.2.3. U-tyyppin ränni (viimeinen on umpikuja)



4.2.4. Z-tyyppin ränni (kaksi suunnanvaihtoa)



4.2.5. Transom (travers, kuljetus aitalinjan vierustaa pitkin)



5. ERITTÄIN VAIKEAT ESTEET

5.1. Kuvaus

Nämä esteet vaativat koiralta nopeaa reagoimista ja ohjaajalta hyvää ennakointikykyä. Ohjaajan on ennakoitava, kuinka lampaat kulkevat kujien läpi, joko suoraan tai esteen sisällä kääntyen. Menemällä uloskäyntien eteen koiran tulisi estää ne uloskäynnit, joista lampaiden ei tule kulkea. Ongelmana on, että uloskäyntejä on useita, ja jokainen niistä voi sijaita eri puolilla estettä. Lisäksi koiran on autettava ohjaajaa painostamaan lampaat esteen sisälle, joskus useamman kerran. Erityinen este on trailerin lastaaminen, joka voidaan tehdä joko häkillä tai ilman. Uudelleenhäkitysosio voidaan korvata trailerin lastaamisella.

5.1.1. Maltanristi

Tavallisesta rististä poiketen maltanristin sakarat levenevät keskeltä ulospäin. Esteen profiili kuitenkin muistuttaa pikemminkin tavallista ristiä. Ohjaajan ja koiran tehtävänä on ajaa lampaat sisäänkäynnistä, jotta ne kulkevat suoraan kujan läpi (jotta ne eivät kulje sivuilla olevista uloskäynneistä). Sen jälkeen koiran on ohjattava lampaat sivulla olevasta sisäänkäynnistä ja uudelleen suoraan esteen läpi. Ohjaaja saa liikkua vain kahden sisäänkäynnin välissä. Ohjaaja saa siirtyä vasta ensimmäisten lampaiden tullessa esteestä ulos.

5.1.2. Crossroads ja Turkey's foot

Nämä esteet on rakennettu samalla periaatteella kuin maltanristi; vain aitaelementit sijoitetaan eri lailla. Lampaiden tulisi kulkea esteen läpi suoraan tai muodostaen ristin. Koiran tulisi hallita lampaat saadakseen ne kujan läpi, kääntymään vasemmalle tai oikealle ja sitten kulkemaan ensimmäisen kujan poikki kulkevasta toisesta kujasta. Yhdenkään lampaan ei tulisi poiketa reitiltä. Erottelutehtävästä poiketen ohjaaja voi houkuttaa lampaat luokseen, mikä tarkoittaa, ettei hänen tarvitse odottaa ensimmäistä lammasta kulkemaan esteen läpi. Tuomari voi antaa korkeat pisteet, kun koiralla on paljon voimaa painostaakseen lampaat esteen sisäänkäynnistä ja kykenee vartioimaan esteen sivuilla olevia uloskäyntejä. Tuomarin antamat pisteet riippuvat siitä, palaavatko lampaat esteelle siitä lähdettyään vai eivät.

Turkey's foot -esteen profiili muistuttaa kolmivarpaista kananjalkaa.

5.1.3. Vaikea pujottelu (nurkkaelementeillä)

Vaikea pujottelu rakennetaan nurkkaelementeillä. Lampaiden on mentävä elementtien välissä olevista aukoista. Elementtien välisen etäisyyden on oltava sama sekä sisään- että uloskäynnillä, toisin sanoen 2 metriä. Tuomari voi pyytää ohjaajaa kulkemaan pelkästään toisella puolella elementtirivistöä.

5.1.4. Erotteluaitaus

Erotteluaitauksen avulla ohjaaja lajittelee lampaat, toisin sanoen erottaa laumasta yksittäisen lampaan tai lammasryhmän, jolla on jokin yhdistävä tekijä, esim. väri. Lampaat on painostettava koiran avulla suppilonmuotoiseksi levennetyistä sisäänkäynnistä. Ohjaaja ei saa mennä suppilonmuotoisen levennyksen sisäpuolelle. Esteessä voi olla portti, jota voidaan käyttää lampaiden sulkemiseen kujaan niiden uloskarkaamisen estämiseksi. Tämä perustuu siihen, että ohjaajan on kyettävä erottelemaan lampaat ilman häiriöitä.

Esteen toinen osa koostuu kapeasta (noin 50 cm) ja pitkästä (vähintään 2 m) kujasta, joka voi päättyä pyörivään, erotteluun käytettävään aitaelementtiin, jonka avulla lampaat voidaan vapauttaa jommallekummalle puolelle. Tämä ei kuitenkaan ole välttämätön. Lampaiden on kuljettava kapeasta kujasta. Ohjaaja voi auttaa lampaita kulkemaan kujasta työntämällä niitä kevyesti kädellä tai kepillä. Myös koira voi painostaa lampaat kujaan suppilonmuotoisen avoimen tai suljetun sisäänkäynnin vierestä. Erotellut lampaat voidaan vapauttaa esteestä avoimeen tilaan tai esteeseen liitettyyn karsinaan. Karsinoita voi olla yksi, mutta niitä voi myös olla kaksi erikokoista, eroteltujen lammasryhmien vaatimasta tilasta riippuen. Luokassa IHT-2 este voi olla hyvin yksinkertaisesti rakennettu (vain suppilo ja kapea kuja), luokassa IHT-3 este voidaan lisäksi varustaa eteiskarsinalla, kylpyammeella, erotteluportilla tai pyörivällä, erotteluun käytettävällä aitaelementillä.

5.1.5. Kuljetusvaunu

Kuljetusvaunu on erittäin vaikea tehtävä, sillä lampaat on kuljettava kaltevan rampin kautta kuorma-auton pimeään tilaan.

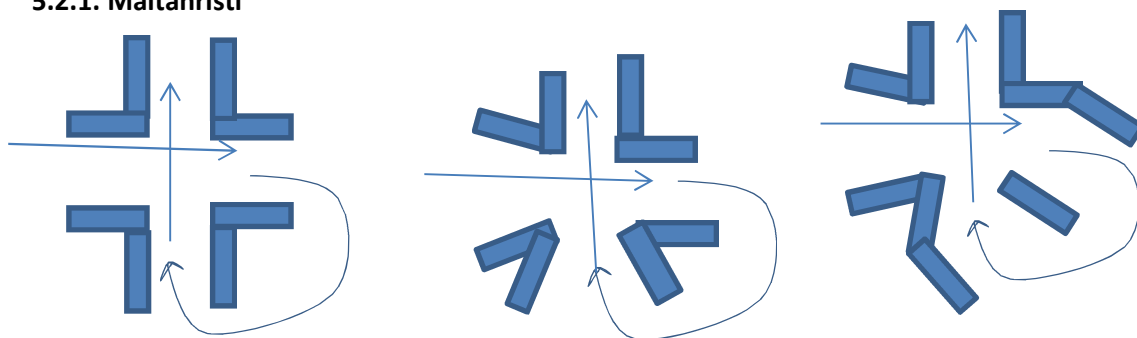
5.1.6. Haku

5.1.6.1 Koira kerää lampaat matkan päästä (noin 70 m) ja kuljettaa lauman ohjaajan luo. Koiran on oltava laumaa nopeampi ja tuotava se rauhallisesti ohjaajan luo tai

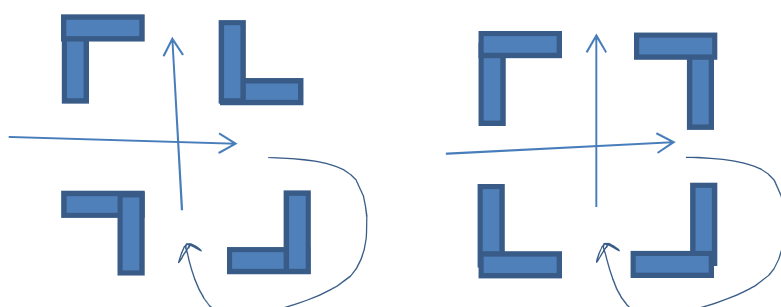
5.1.6.2 ajettava lauma pois päin ohjaajasta porttien läpi tai suorassa linjassa. Ajettava matka on noin 25 m. Koira on lampaiden takana. Ohjaaja pysyy merkityssä kohdassa. Kun lauma on ajettu määrättyyn kohtaan, ohjaaja käskää koiraa kuljettamaan lauman takaisin.

5.2. Esimerkkejä erittäin vaikeista esteistä

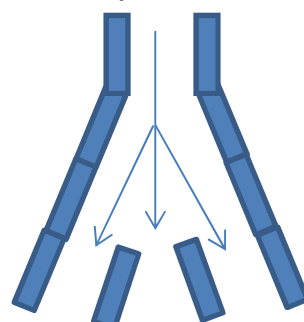
5.2.1. Maltanristi



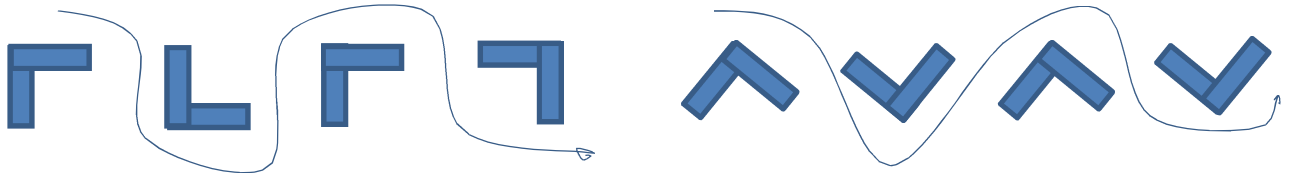
5.2.2. Crossroads



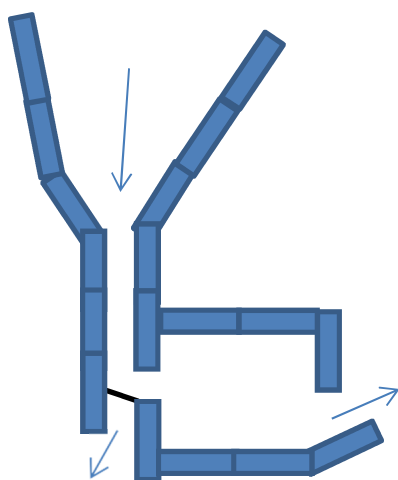
Turkey's foot



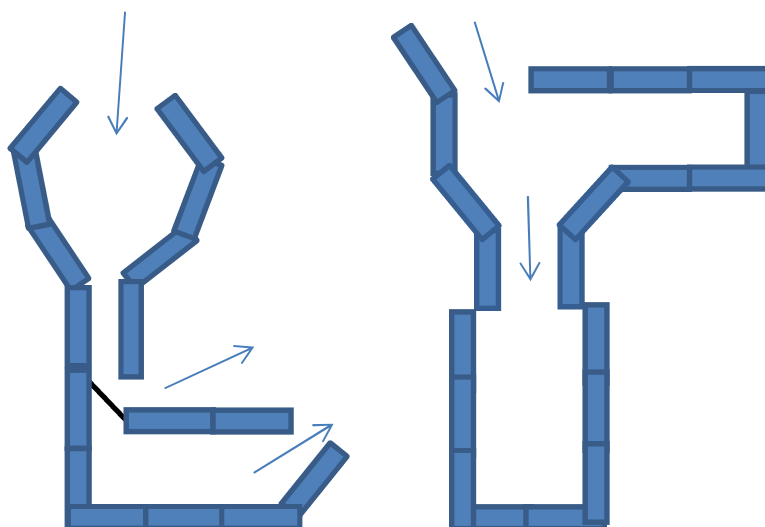
5.2.3. Vaikea pujottelu (nurkkaelementeillä).



5.2.4. Erotteluaitaus



Kuljetusvaunu (häkillä)



6. LOPPUSÄÄNNÖKSET

- 6.1. Tämä liite hyväksyttiin FCI:n paimennuskomission kokouksessa Interlakenissa Sveitsissä 23. huhtikuuta 2017.
- 6.2. **Nämä säännöt hyväksyttiin FCI:n hallituksen kokouksessa Kiovassa elokuussa 2018. Ne ovat voimassa 1. tammikuuta 2018 alkaen. *Lihavoidulla ja kursivoidulla tekstillä olevat muutokset hyväksyttiin FCI:n hallituksen kokouksessa Thuinissa marraskuussa 2018.***
- 6.3. Käännöksiin liittyvissä erimielisyyksissä englanninkielinen teksti on virallinen versio.