



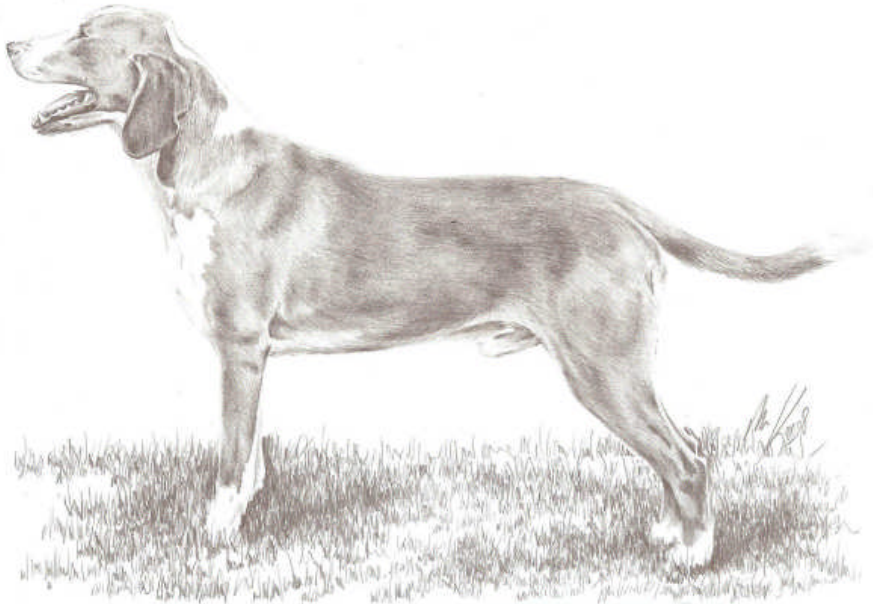
Ryhmä: 6

FCI:n numero: 154
Hyväksytty: FCI 29.5.2015
Kennelliitto 19.4.2016

Suomen Kennelliitto-
Finska Kennelklubben ry

POSAVINANAJOKOIRA
(POSAVSKI GONIČ)
Alkuperämaa: Kroatia

1/5



Pohjoismainen Kennelunioni
Dansk Kennel Klub
Hundarektarfélag Íslands
Norsk Kennel Klub
Suomen Kennelliitto – Finska Kennelklubben
Svenska Kennelklubben



KÄYTTÖTARKOITUS: Erittäin kestävä ajokoiraa, joka soveltuu erityisesti jäniksen, ketun ja villisien metsästyksen mutta myös kytkettyinä jäljestäväksi koiraksi.

FCI:N LUOKITUS: Ryhmä 6 ajavat ja jäljestävät koirat
Alaryhmä 1.2 keskikokoiset ajavat koirat
Käyttökoetulos vaaditaan

LYHYT HISTORIAOSUUS: Tämä vanha ajokoirarotu on kotoisin Save-joen laaksosta ja se polveutuu illyrianajokoirasta, joka oli väriltään punainen valkoisin merkein. Ensimmäinen kuva posavinanajokoirasta on Istriassa, Beramin kylän hautauskappelissa oleva fresko ”Kolmen kuninkaan kumarrus” vuodelta 1474, jossa on kuvattu tumman vehnänvärinen, luppakorvainen koira. Seuraavan kerran nykyisen posavinanajokoiran esi-isä on kuvattu 1500-luvulla maalatussa alttari-freskossa, joka sijaitsee Veli Losinjin kirkossa. Piispa Petar Bakicin teoksessa vuodelta 1719 mainitaan myös rodun ja kertoo sen olleen tunnettu jo 1300-luvulla. Franjo Bertic kuvaili rodun v. 1854, ja FCI julkaisi ensimmäisen rotumääritelmän 8.4.1955.

YLEISVAIKUTELMA: Vahva, keskikokoinen, tasapainoisesti liikkuva ajokoiraa. Väriltään tyypillisesti punertavan vehnänvärinen eri sävyissään, valkoiset merkit päässä, kaulassa, eturinnassa, vatsassa, raajojen alaosissa ja hännänpäässä. Suku-puolileima on selvä.

TÄRKEITÄ MITTASUHTEITA: Mittasuhteiltaan suorakaide, rungon pituus säkäkorkeutta suurempi. Etäisyys maasta kynnänpäähän on puolet säkäkorkeudesta. Kallio on hieman kuonoa pitempi.

KÄYTTÄYTYMINEN / LUONNE: Helposti koulutettava, monikäyttöinen ja kaikenlaisiin maastoihin soveltuva ajokoiraa, jolla on kirkas, sointuva haukku. Sävyisä, ei hermostunut eikä aggressiivinen, kohtuullisen vilkas ja hyvin kiintynyt omistajaansa.

PÄÄ: Sopusuhtainen, hieman eriävät linjat.

Kallo: Hieman kuonoa pitempi, syvyyttään leveämpi, levein korvien välistä. Otsa on sivulta katsottuna hieman pyöristynyt. Niskakyyhy ja otsauurre ovat hieman erottuvat.

Otsapenger: Hyvin kehittynyt mutta ei liioiteltu.

Kirsu: Voimakas, sieraimet hyvin avoimet. Koko kirsu ja sierainten sisäpuoli ovat mustat tai tummanruskeat.

Kuono: Voimakas, suorakaiteen muotoinen ja täyteläinen, hieman kalloa lyhyempi, otsapenkereestä kirsua kohti kapeneva mutta ei liian suippo. Kuononselkä on suora tai hieman kyömy.

Huulet: Keskipaksut ja tiiviit, suupieli ei erotu. Huulten reunat ovat täysin pigmentoituneet ja kirsun väriset.

Leuat / hampaat: Vahvat ja säännölliset leuat, hampaat valkoiset ja tasaisesti asetuneet. Leikkaava purenta, hampaat kohtisuorassa leukoihin nähden. Täydellinen purenta (42 hammasta) on toivotuin, P1- ja M3-hampaiden puuttumista ei oteta huomioon. Muiden hampaiden puuttuminen ei ole toivottavaa.

Posket: Purulihakset ja poskiluut eivät ole liian korostuneet.

Silmät: Keskipaksuiset, kohtuullisen etäällä toisistaan ja vaakatasoon nähden 10–15° kulmassa. Muodoltaan soikeat ja tummanruskeat, ilme on älykäs. Silmäluomet ovat tiiviit, eivät sisään eivätkä ulos kiertyneet, ja täysin pigmentoituneet, kirsun väriset.

Korvat: Riippuvat, poskenmyötäiset, silmien tasolle kiinnittyneet ja lyhyen karvan peittämät. Korvat ovat kärjestään pyörityneen suorakaiteen muotoiset, kohtuullisen pituiset ja paksuiset. Eteenpäin vedettyinä korvien tulisi ulottua suupielen. Korvat laskeutuvat ilman poimuja tai kiertymistä, korvarusto ei ole ulkoneva.

KAULA: Vahva ja lihaksikas, asennoituaan 45° kulmassa vaakatasoon nähden. Kaula kapenee päätä kohti, kaulanahka on tiivis ja poimuton.

RUNKO: Vahva.

Säkä: Korostunut.

Selkä: Vahva, lihaksikas ja vaakaasuora.

Lanne: Keskipitkä, leveä, lihaksikas, vahva ja sulavasti lantioon liittyvä.

Lantio: Lihaksikas, voimakas, leveä ja hieman viisto (25–30° kulmassa vaakatasoon nähden), hieman säkää alempana.

Rintakehä: Syvä ja tilava mutta ei liian leveä eikä tynnyrimäinen. Rintakehän tulee ulottua kyynärpäihin. Hyvin kaartuneet kylkiluut.

Alalinja ja vatsa: Vatsaviiva kohoaa hieman rintalastan takana kohti kuvetta.

HÄNTÄ: Jatkaa lantion linjaa. Keskipitkä ja tyvestään vahva, kapenee vähitellen kohti hännänpäätä. Alas vedettynä häntä ulottuu korkeintaan kintereeseen. Asennoituaan sapelimaaisesti selkälinjan alapuolella, koiran työskennellessä hännän asento voi olla korkeampi. Häntä on kauttaaltaan karvoittunut, alapuolella karva on hieman pitempää ja mieluiten hieman harjamaista.

RAAJAT

ETURAAJAT:

Yleisvaikutelma: Edestä katsottuna runkoon nähden sopusuhtaiset, tasapainoisesti kulmautuneet.

Lavat: Keskipitkät ja lihaksikkaat, lapakulma on 115–120°.

Kyynärpäät: Rungonmyötäiset.

Kyynärvarret: Vahvat, pyöreäluiset ja lihaksikkaat, edestä katsottuna yhdensuuntaiset.

Ranteet: Lyhyet ja joustavat.

Välikämmenet: Joustavat, hieman viistot.

Etukäpälät: Muodoltaan soikeat, varpaat ovat tiiviisti yhdessä ja päkiät vahvat.

Kynsien tulisi olla pigmentoituneet.

TAKARAAJAT:

Yleisvaikutelma: Vahvat ja joustavasti liikkuvat.

Reidet: Vahvat, leveät ja lihaksikkaat.

Sääret: 40° kulmassa vaakatasoon nähden.

Kintereet: Vahvat ja kiinteät.

Väljalat: Lähes pystysuorat, tiiviit ja joustavat.

Takakäpälät: Muodoltaan soikeat, varpaat ovat tiiviisti yhdessä ja päkiät vahvat.

Kynsien tulisi olla pigmentoituneet.

LIIKKEET: Tasapainoiset, sujuvat ja pitkäaskeliset, tehokas takaraajan työntö. Selän tulee mieluiten pysyä vakaana eikä koira saa astua ristiin.

NAHKA: Joustava, keskipaksu, rungonmyötäinen ja poimuton.

KARVAPEITE

Karva: Karva on karheaa, tiheää, kiiltävää, 2–3 cm pitkää ja rungonmyötäistä.

Karva on hieman pitempää (jopa 4 cm) raajojen takaosassa, vatsan alla ja hännän alapuolella, missä se muodostaa mieluiten vähäisen ”harjan”.

Väri: Perusväri on punertava vehnänväri kaikissa sävyissään, ei koskaan tumman- tai suklaanruskea. Päässä, kaulassa, eturinnassa, vatsassa, raajojen alaosissa ja hännänpäässä on valkoiset merkit, mutta valkoista ei koskaan saa olla yli 1/3 kokonaisuudesta ja valkoisen värin tulee olla puhdas. Tyypilliset merkit ovat:

läsi tai piirto päässä (ei valkoista korvissa),
osittainen tai täydellinen kaulus tai raita kaulalla,
laikku eturinnassa,
raita vatsan alla,
sukat raajoissa ja
valkoinen hännänpää.

Kaikissa näissä kohdissa tulisi olla valkoista ja merkkien tulee olla symmetriset; merkkien puuttuminen katsotaan virheeksi. Valkoista väriä ei saa olla missään muualla.

KOKO

Säkäkorkeus: Urokset 50–56 cm

Nartut 47–53 cm

Erinomaisilla yksilöillä hyväksytään ± 2 cm poikkeama ihannekorkeudesta.

VIRHEET: Kaikki poikkeamat edellä mainituista kohdista luetaan virheiksi suhteutettuna virheen vakavuuteen ja sen vaikutukseen koiran hyvinvointiin ja terveyteen sekä kykyyn toimia perinteisessä käyttötarkoituksessa.

HYLKÄÄVÄT VIRHEET:

- Vihaisuus tai liiallinen arkuus
- Selvästi epänormaali rakenne tai käyttäytyminen
- Yhtenevät pään linjat (kovera profiili)
- Kallo-osaa pitempi kuono
- Epätyypillisen lyhyt kuono
- Ala- tai yläpurenta, vino purenta
- Sininen silmä
- Täydellinen pigmentin puutos kirsussa, silmäluomissa tai huulten reunoissa
- Runko säkäkorkeutta lyhyempi
- Matalaraajainen, pitkänomainen muoto (kondrodystrofinen)
- Asenoltaan renkaaksi tai sivusuunnassa kiertyvä häntä
- Yli 5 cm pitkä karva rungossa
- Yksivärisyys, valkoisten merkkien täydellinen puuttuminen
- Harmahtava tai musta sävy rungossa, viitteet kolmivärisyydestä
- Pilkullisuus valkoisissa merkeissä
- Annetun säkäkorkeuden ylitys tai alitus

HUOM. Uroksilla tulee olla kaksi normaalisti kehittynyttä kivistä täysin laskeutuneina kivespussiin.

Jalostukseen tulee käyttää vain toiminnallisesti ja kliinisesti terveitä, rakenteeltaan rodunomaisia koiria.