



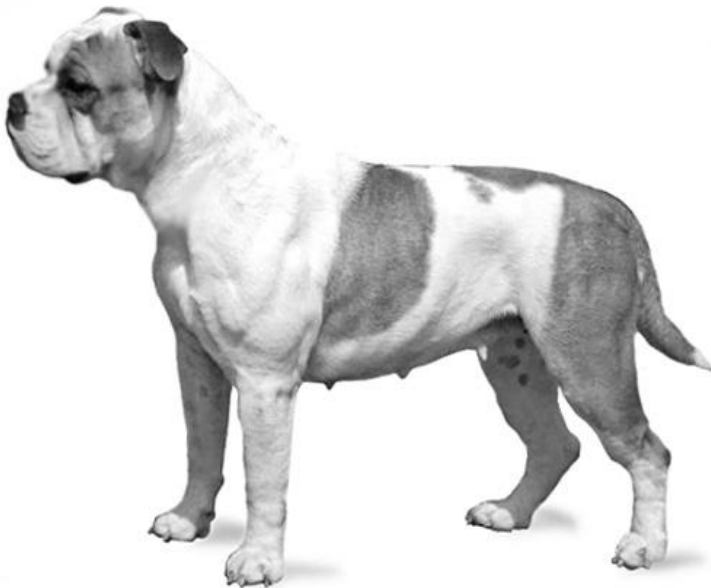
Suomen Kennelliitto-
Finska Kennelklubben ry

Ryhmä: 2

FCI:n numero: 369
Hyväksytty: FCI 20.3.2026
Kennelliitto 31.3.2026

CONTINENTAL BULLDOG
(CONTINENTAL BULLDOG)
Alkuperämaa: Sveitsi

1/5



Pohjoismainen Kennelunioni
Dansk Kennel Klub
Hundarektarfélag Islands
Norsk Kennel Klub
Suomen Kennelliitto – Finska Kennelklubben
Svenska Kennelklubben



KÄYTTÖTARKOITUS: Seura- ja perhekoira

FCI:N LUOKITUS: Ryhmä 2 Pinsarit, snautserit, molossityyppiset ja sveitsinpaimenkoirat, alaryhmä 2.1 molossi- ja mastiffityyppiset
Käyttökoetulosta ei vaadita

LYHYT HISTORIAOSUUS: Tavoitteena oli luoda keskikokoinen molossityyppinen rotu. Englanninbulldoggin ja Old English Bulldogin risteytykset osoittivat hyvin pian, että jalostusohjelman tuloksena syntyi lopulta uusi rotu, joka on tyyppiltään hyvin lähellä alkuperäistä bulldoggia. Jotta uusi rotu erottuisi selkeästi englanninbulldoggista, sen nimeksi valittiin ”continental bulldog”.

YLEISVAIKUTELMA: Lyhytkarvainen, mittasuhteiltaan lähes neliömäinen, keskikokoinen, lihaksikas bull-tyyppinen koira. Vaikka runko on tiivis, rotu on aktiivinen ja voimakas ja sen hengitys äänetöntä myös täydessä vauhdissa. Koiran paino on säkäkorkeudesta riippuen 20–30 kg. Sukupuolileima on selvä.

TÄRKEITÄ MITTASUHTEITA: Rintakehän syvyys on puolet säkäkorkeudesta. Säkäkorkeuden ja rungon pituuden suhde on 1:1,2. Selän pituus säästä hännäntyveen on yhtä suuri kuin säkäkorkeus. Nämä mitat ja mittasuhteet ovat ohjeellisia, tärkeintä on, että koira antaa yleisvaikutelman bulldoggityypistä.

KÄYTTÄYTYMINEN / LUONNE: Tarkkaavainen, itsevarma ja ystävällinen, ei aggressiivinen eikä arka.

PÄÄ: Pään ympärysmitta mitattuna korvien edestä saa olla korkeintaan 10 % säkäkorkeutta suurempi. Edestä katsottuna pää vaikuttaa lähes neliömäiseltä, poskikaaret ovat hieman ulkonevat.

Kallo: Otsa on litteä tai hieman kaartuva ja siinä on hieman ryppyjä, jotka eivät saa olla liian voimakkaita. Melko leveä mutta matala otsaurre ulottuu otsapenkereestä kallon keskelle.

Otsapenger: Selvästi erottuva mutta ei liioiteltu.

Kirsu: Leveä kirsu on aina täysin musta. Suuret ja avoimet sieraimet.

Kuono: Leveä, edestä katsottuna lähes neliömäinen. Kuononselkä on suora, ei kohoava eikä laskeva. Kuonon pituus on 1:3 koko pään pituudesta (1:4 sallittu). Kuononselän molemmilla puolilla olevat poimut eivät ole liian paksut. Alaleuka ja leuan kärki ovat leveät ja neliömäiset. Kieli ja hampaat eivät näy suun ollessa kiinni. Edestä katsottuna alaleuka on näkyvissä, ei huulten peitossa.

Huulet: Paksut, tiiviit ja mahdollisimman täydellisesti mustapigmenttiset. Sivulta katsottuna ylähuulet peittävät alaleuan kokonaan. Suupielet ovat mahdollisimman tiiviit.

Leuat / hampaat: Alapurenta 1–5 mm, enintään 10 mm. Sekä ylä- että alaetuhampaat suorassa rivissä ja yhdensuuntaiset. Hampaat ovat voimakkaat, leveässä etuhammasrivissä on 6 hyvin kehittyntä hammasta kaukana toisistaan olevien kulmahampaiden välissä. P1-hampaan puuttuminen sallitaan, M3-hampaita ei oteta huomioon. Täydellinen hampaisto on kuitenkin aina toivotuin.

Posket: Tiiviit ja pyöristyvät.

Silmät: Tummanruskeat ja pyöreät, sijoittuvat kallon etuosaan ja kauas toisistaan, eivät syvällä eivätkä ulkonevat. Silmäluomet ovat tiiviit ja mahdollisimman täydellisesti pigmentoituneet. Koiran katsoessa suoraan eteenpäin silmänvalkuainen ei näy.

Korvat: Pienet, ohuet ja kiinnittyneet korkealle kallon ylälinjan tasalle. Joko ruusutai taittokorvat. Ruusukorva taittuu takaosastaan sisään- ja taaksepäin ja korvan sisäpuoli on osittain näkyvissä. Taittokorva kääntyy eteenpäin koiran ollessa tarkkaavainen ja korvan kärki on suunnilleen silmäkulman tasolla; levossa korva asetuu lähelle pään sivua. Muut korvien muodot ovat virheellisiä.

KAULA: Melko lyhyt, hyvin kaartuva ja voimakas, mutta ei niin lyhyt, että pää vaikuttaa lähtevän suoraan lavoista. Kurkussa voi olla vähäiset nahkpoimut.

RUNKO

Ylälinja: Säkä on vain hieman lannetta korkeammalla. Ylälinja on mahdollisimman suora. Selän pituus mitattuna säästä hännäntyveen on sama kuin säkäkorkeus.

Selkä: Lyhyt ja voimakas.

Lanne: Ylhäältä katsottuna vain hieman rintakehää kapeampi.

Lantio: Hieman viisto.

Rintakehä: Tilava ja kyynärpäihin ulottuva, ihanteellinen syvyys on puolet säkäkorkeudesta. Kaartuvat kylkiluut.

Alalinja ja vatsa: Vatsaviiva hieman kohoava.

HÄNTÄ: Alas kiinnittynyt, voimakas, tyvestä paksu ja tasaisesti kapeneva, hyvin karvoittunut mutta hapsuton. Häntä on suora tai hieman kaartuva ja ulottuu mieluiten kintereeseen. Levossa riippuva, koiran liikkeessä kohoaa mutta ei koskaan kierry selän päälle.

RAAJAT

ETURAAJAT:

Yleisvaikutelma: Edestä katsottuna suorat, vankat ja voimakkaat.

Lavat: Leveät, viistot, lihaksikkaat ja tiiviisti rintakehän myötäiset.

Olkavarret: Tiiviisti rungonmyötäiset, hyvä lavan ja olkavarren välinen kulmaus.

Kyynärpäät: Tiiviisti rungonmyötäiset.

Ranteet: Lyhyet ja vahvat, vain hieman viistot.

Etukäpälät: Tiiviit ja paksut, eivät sisä- eikä ulkokierteiset. Kynnet lyhyet ja mie-
luiten tummat.

TAKARAAJAT:

Yleisvaikutelma: Voimakasluustoiset ja lihaksikkaat, takaa katsottuna yhdensuun-
taiset.

Polvet: Hyvin kulmautuneet, eivät ulkokierteiset.

Kintereet: Hyvin kulmautuneet, eivät sisä- eivätkä ulkokierteiset.

Välijalat: Lyhyet ja vahvat.

Takakäpälät: Kuten etukäpälät.

LIIKKEET: Säännölliset ja sulavat, pitkä etuaskel ja voimakas takaraajan työntö.

NAHKA: Joustavaa, ei poimuja rungossa eikä raajoissa.

KARVAPEITE

KARVA: Peitinkarva lyhyttä, rungonmyötäistä, tiivistä ja kiiltävää, ei karkeaa.
Aluskarva lyhyttä, tiivistä ja hienoa; aluskarvan puuttuminen hyväksytään.

VÄRI: Kellanruskea (kaikki sävyt heikänvärisestä punaiseen), juovikas, mus-
ta; näissä väreissä voi olla erikokoisia valkoisia merkkejä, tumma maski salli-
taan. Myös yksivärinen valkoinen, jossa voi olla värillisiä merkkejä on sallittu.
Pilkutus ei ole toivottavaa. Muut värit ja väryhdistelmät eivät ole sallittuja.

KOKO JA PAINO

Säkäkorkeus: Urokset 42–50 cm, nartut 40–48 cm

Paino: Urokset 30 kg, nartut 25 kg

VIRHEET: Kaikki poikkeamat edellä mainituista kohdista luetaan virheiksi suh-
teutettuna virheen vakavuuteen ja sen vaikutukseen koiran terveyteen ja hyvinvoin-
tiin.

- Matalaraajaisuus
- Pään ympärysmitta 10–20 % säkäkorkeutta suurempi
- Heikosti kehittyneet hampaat
- 11–15 mm alapurenta
- Epäsymmetrinen korvien asento
- Lyhyt ja/tai hieman epämuodostunut häntä
- Harva karvapeite
- Muutoin oikein rakentuneen koiran suuri tai pieni koko (annetuissa rajoissa)
- Peitsaus tai laahaava liikunta

VAKAVAT VIRHEET:

- Pään ympärysmitta yli 20 % säkäkorkeutta suurempi
- Liian voimakkaat otsapoimut
- Liian voimakas kuonopoimu
- Pystyt korvat

HYLKÄÄVÄT VIRHEET:

- Vihaisuus tai liiallinen arkuus
- Selvästi epänormaali rakenne tai käyttäytyminen
- Kuuluva hengitys koiran liikkeessä tai seistessä
- Siniset tai herasilmät
- Sisä- tai ulkokierteiset luomet (entropion/ektropion)
- Etu- tai kulmahampaat tai kieli näkyvissä suun ollessa kiinni
- Yli 15 mm alapurenta
- Vino leuka
- Selvästi epämuodostunut häntä; hännättömyys
- Säkäkorkeus ei rotumääritelmän antamissa rajoissa
- **Kuonon pituus vähemmän kuin ¼ koko pään pituudesta**

HUOM. Uroksilla tulee olla kaksi normaalisti kehittynyttä kivistä täysin laskeutuneina kivespussiin.

Jalostukseen tulee käyttää vain toiminnallisesti ja kliinisesti terveitä, rakenteeltaan rodunomaisia koiria.